

# Rapport sur la Solvabilité et la Situation Financière. (SFCR)

*Solvency and Financial Conditions Report*

## I. SYNTHÈSE

---

Vitis Life est une compagnie d'assurances vie établie à Luxembourg et fait partie de l'assureur français « groupe Monceau Assurances ».

Son activité consiste en la commercialisation de produits d'assurance vie d'investissements et de protection, destinés d'une part à une clientèle fortunée avec une offre sur mesure et d'autre part à des clients moins fortunés grâce à une offre plus standardisée.

L'encaissement 2017 est en nette progression comparé à 2016 et a suivi l'évolution globale du marché luxembourgeois. Son encours à la fin de l'année 2017 s'élève à plus de 2,2 mias€ quasi exclusivement constitué de supports financiers adossés aux contrats en unité de compte.

Cet actif est en parfaite adéquation avec l'estimation la plus juste de ses engagements d'assurance scellés dans les contrats d'assurance. Par ailleurs, grâce à sa gouvernance, Vitis Life est largement conforme aux exigences prudentielles en matière de solvabilité, de respect de politique de compliance, d'appréhension du risque et de problématique technique actuarielle.

Ainsi la qualité de sa solvabilité (210%) et de celle de son actionnaire, la maîtrise des risques liés à son activité et la remise en question permanente de son efficacité opérationnelle permettent d'envisager un déploiement important sur les marchés européens et spécifiquement des marchés belges et français tout en respectant les contraintes prudentielles notamment en matière de solvabilité.

## 2. ACTIVITÉ ET RÉSULTATS

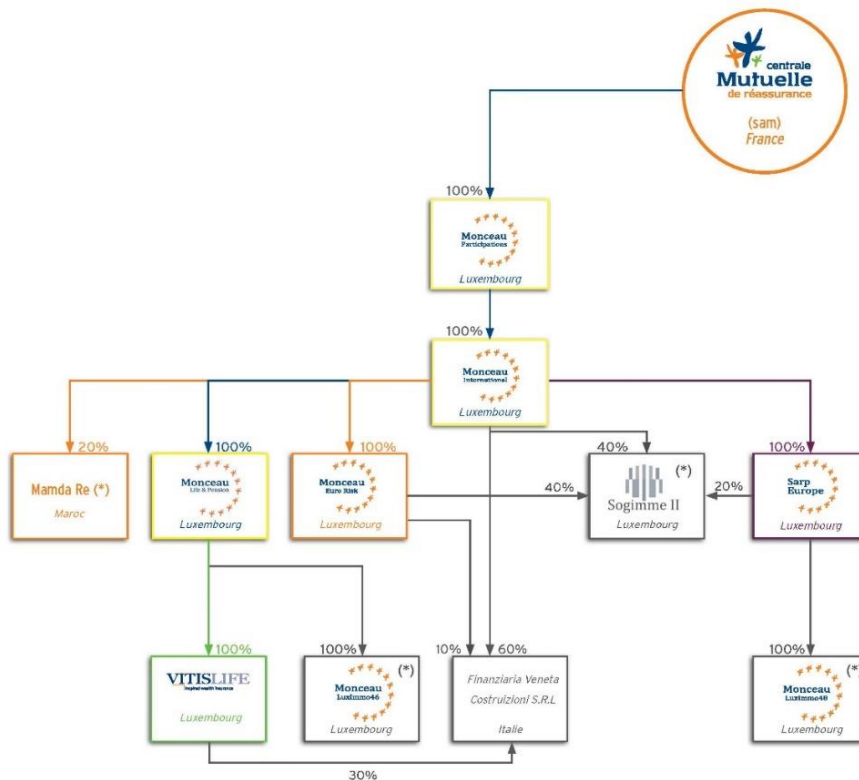
### 2.1 ACTIVITÉ

#### 2.1.1 INFORMATIONS GÉNÉRALES

Vitis Life est filiale du groupe Monceau Assurances qui avec 330 collaborateurs, 80 agences générales et 80 collaborateurs de terrain spécialisés en assurance-vie et retraite, fédère des sociétés mutualistes diversifiées, servant plus de 300.000 clients et dont le siège social est à Paris.

Doté d'une structure financière solide, cet ensemble gère plus de 8 milliards d'euros d'actifs. Les partenaires labellisés Monceau Assurances distribuent en France des régimes de retraite en points et des contrats d'assurance-vie à travers la mutuelle Capma & Capmi et sa filiale Monceau Retraite & Epargne, et des produits d'assurance IARD à travers Monceau Générale Assurances et les mutuelles de l'Union des Mutuelles d'Assurances Monceau.

La structure de l'actionnariat du groupe auquel appartient Vitis Life et ses filiales est la suivante :



(\*) sociétés non intégrées dans le périmètre de combinaison

au 31 décembre 2017

Vitis Life est une Société Anonyme (S.A) Luxembourgeoise, elle est soumise à l'autorité de contrôle du Commissariat aux Assurances. L'auditeur externe en charge de valider les comptes de Vitis Life est Deloitte Audit Sarl.

À remarquer que courant l'exercice 2017, Vitis Life a liquidé la structure Data Office.

## 2.1.2 LIGNES D'ACTIVITÉS ET ZONES GÉOGRAPHIQUES IMPORTANTES

L'activité stratégique de Vitis Life consiste en la commercialisation de produits d'assurance vie centralisé sur l'épargne au travers de produits en unités de compte dont la majorité est constitué de fonds dédiés complétés par une recherche de diversification passant par un développement des produits d'assurance présentant un risque biométrique.

Ces produits sont vendus en Libre Prestation de Services (LPS) - sauf au Luxembourg - sur les marchés belge, luxembourgeois, français, italien et espagnol au travers principalement d'acteurs institutionnels tels que les banques privées d'une part et en s'appuyant sur le réseau de courtage d'autre part. Mais sont également vendus en régime d'établissement sur le marché belge puisque Vitis Life a ouvert en décembre 2017 une succursale en Belgique.

Conformément aux directives européennes en matière d'assurance-vie, les actifs sous-jacents aux contrats d'assurance proposés par Vitis Life relèvent de la législation luxembourgeoise (droit prudentiel). Cette réglementation offre depuis de nombreuses années une flexibilité unique en Europe en ce qui concerne les solutions d'investissement via les fonds externes, les fonds internes collectifs (FIC), les fonds internes dédiés (FID) et les fonds d'assurance spécialisés (FAS).

À travers ces fonds, la réglementation prudentielle luxembourgeoise permet à Vitis Life de proposer à chaque client, en partenariat avec des gestionnaires de fortune spécialisés, la solution qui correspond le plus à ses attentes et à son profil de risque :

- fonds externes : offre multi-supports permettant d'investir dans de nombreux fonds d'investissement en ce compris des fonds de tiers ;
- fonds internes collectifs : mutualisation d'une stratégie de gestion entre différents clients intéressés par la même approche financière ;
- fonds internes dédiés : gestion individuelle et personnalisée du portefeuille basée sur les besoins et le profil de l'investisseur ;
- fonds d'assurance spécialisés : gestion individuelle active ou passive par le souscripteur lui-même.

Grâce aux nombreux partenariats noués avec des gestionnaires de fortune et des banquiers dépositaires établis à travers toute l'Europe, Vitis Life constitue quotidiennement des fonds internes dédiés offrant ainsi à ses clients fortunés des solutions de gestion discrétionnaire adaptées à leurs besoins les plus spécifiques. Ces fonds internes dédiés, accessibles à partir de 125.000 EUR, offrent aux gestionnaires de fortune une grande liberté dans le choix des actifs éligibles. Il est autorisé pour les clients investissant une prime supérieure ou égale à 1 Mio. d'EUR et respectant certaines conditions de fortune mobilière, d'investir dans des actifs plus complexes (fonds alternatifs, certificats...).

## 2.2 PERFORMANCE DE SOUSCRIPTION

### 2.2.1 PERFORMANCE DE SOUSCRIPTION PAR RAPPORT À LA PRÉCÉDENTE PÉRIODE DE RÉFÉRENCE

Au sein de Vitis Life, qui propose quasi exclusivement des services et produits d'assurance-vie en unités de comptes, l'année 2017 aura été marquée par une croissance du chiffre d'affaires. Cette croissance s'inscrit ainsi dans la tendance générale du marché Luxembourgeois. La croissance est de respectivement 135% par rapport à l'exercice précédent et de 7% par rapport à l'exercice 2015.

Il est à remarquer que Vitis Life s'adresse encore principalement à une clientèle très fortunée (High Net Worth Individuals), elle fait donc face à un défaut de récurrence et de régularité de primes.

Pour cet exercice, la croissance est en grande partie liée au marché français puisqu'à lui seul, il représente 36% des primes encaissées. À souligner également, une bonne tenue des marchés belge et luxembourgeois. Quant aux marchés espagnol et italien, ils sont en fort recul. Compte tenu des résultats insuffisants et des faibles perspectives actuelles du marché espagnol, la société a pris la décision de ne plus commercialiser activement ses produits d'assurance-vie sur ce marché.

## 2.3 PERFORMANCE DES INVESTISSEMENTS

### 2.3.1 REVUE DES REVENUS ET DES DÉPENSES DES INVESTISSEMENTS PAR RAPPORT À LA PRÉCÉDENTE PÉRIODE DE RÉFÉRENCE

	31-12-17	31-12-16
Property, plant & equipment held for own use	540.019,69	682.691,54
Investments (other than assets held for index-linked and unit-linked contracts)	60.553.609,08	75.330.724,33
Property (other than for own use)	-	-
Holdings in related undertakings, including participations	12.600.000,00	27.394.729,13
Equities	5.522.242,00	6.505.045,06
Bonds	22.455.611,44	26.380.133,36
Collective Investments Undertakings	19.965.614,64	15.049.766,78
Derivatives	-	-
Deposits other than cash equivalents	-	-
Other investments	10.141,00	1.050,00
Loans and mortgages	15.550.835,60	14.712.235,60
Cash and cash equivalents	42.486.168,10	49.048.738,73

La réduction du portefeuille d'assurance vie à taux garanti, a entraîné mécaniquement une diminution des actifs financiers en couverture de ces engagements. Les revenus et charges en regard de ces deux postes ont également diminué.

Le groupe Monceau Assurance a maintenu ses engagements dans la société immobilière FIN.VE.COS. - FINANZIARIA VENETA COSTRUZIONI S.R.L.

## 2.4 PERFORMANCE DES AUTRES ACTIVITÉS

*Non applicable*

## 2.5 TOUTE AUTRE INFORMATION IMPORTANTE

---

Les transformations importantes réalisées au cours de l'année 2016 sont les suivantes :

- Poursuite de l'automatisation de nos processus afin d'être en adéquation avec nos cibles commerciales et l'optimisation de nos frais généraux ;
- Mise en adéquation de nos outils informatiques par rapport à notre offre ;
- Digitalisation de notre activité.

## 3. SYSTÈME DE GOUVERNANCE

---

### 3.1 EXIGENCES GÉNÉRALES RELATIVES À LA GOUVERNANCE

---

#### 3.1.1 STRUCTURE DE GOUVERNANCE

---

La société est dirigée par un Conseil d'Administration (C.A.) qui est composé comme suit :

- 1 Président
- 2 administrateurs exécutifs.
- 1 administrateur indépendant.

Les membres du CA sont nommés par l'assemblée générale des actionnaires pour une période pouvant varier d'une à plusieurs années afin de garantir une alternance relative à la durée de leur mandat. Le terme de leur mandat ne peut excéder six ans. Les fonctions de Président du CA et de dirigeants effectifs de Vitis Life sont dissociées.

Les réunions du CA ont lieu au minimum trois fois par an. La première réunion de l'année est consacrée à l'arrêté des comptes annuels de l'exercice précédent.

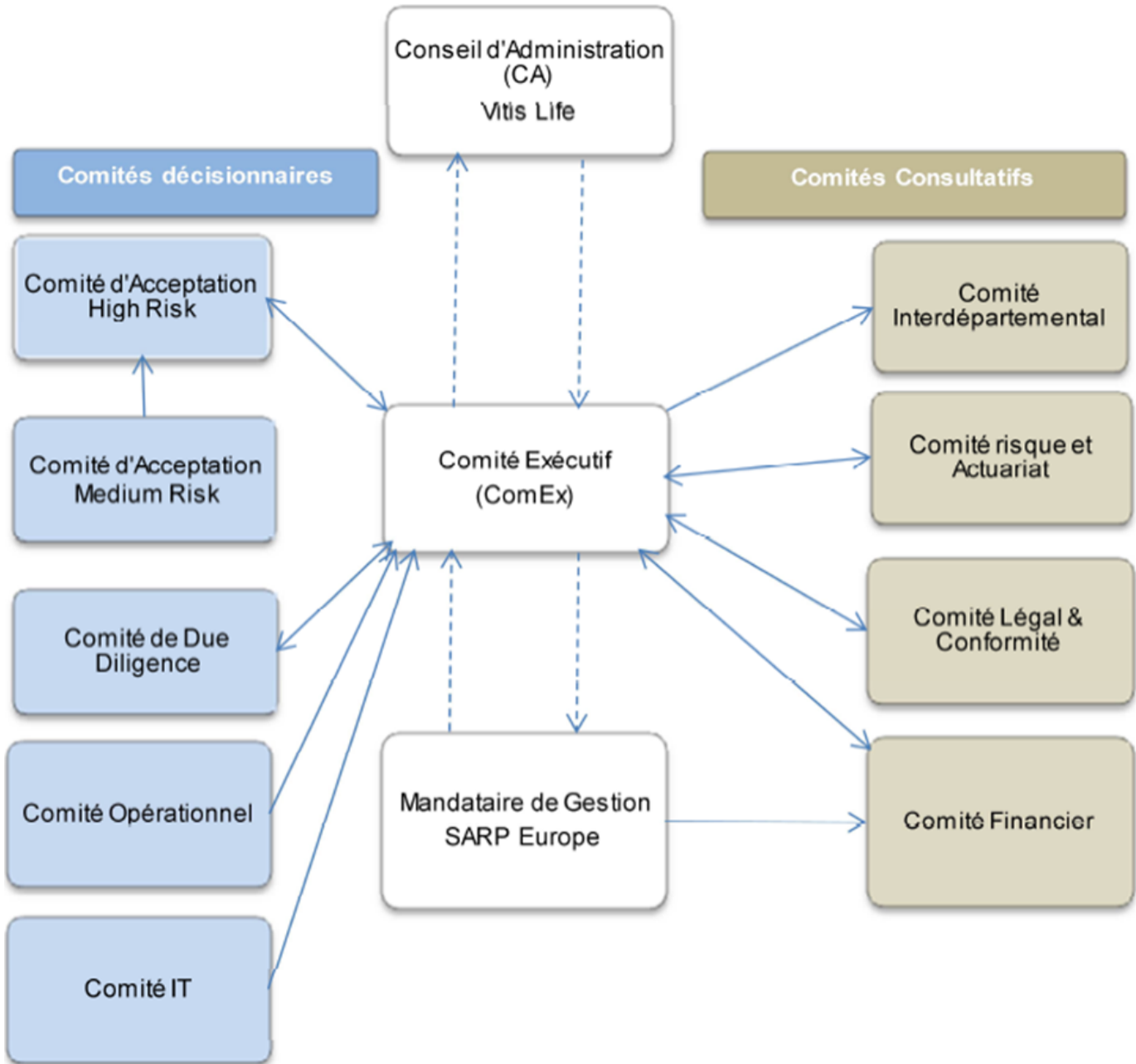
Le CA est notamment chargé de :

- décider, à partir des propositions du comité exécutif, de la stratégie, de l'appétit aux risques et du budget de Vitis Life ;
- contrôler la mise en œuvre des décisions prises ;
- s'assurer de la mise en place de mécanismes de contrôle interne adéquats.

Le CA doit être informé des recommandations faites par les autorités de contrôle, les auditeurs externes ainsi que par les auditeurs internes. Il reçoit copie des échanges de correspondance avec ses différents interlocuteurs.

Pour l'exercice de ses missions, et pour éclairer ses décisions, le conseil d'administration peut s'appuyer sur les travaux de comités spécialisés, composés de membres choisis en son sein ou en dehors, et répondant aux règles générales de fonctionnement fixées au sein du groupe Monceau Assurance. Il en est ainsi en matière de rémunérations et d'audit.

Le CA délègue la mise en place opérationnelle de ses décisions au ComEx. Ce dernier s'encadre de comités décisionnaires et consultatifs. Les interdépendances entre le CA, le ComEx et les comités sont présentées ci-dessous :





Composition, Rôles et missions des fonctions clés :

Les fonctions clés de Vitis Life (Actuariat / Gestion des risques / Compliance / Audit interne) doivent respecter la politique de gouvernance.

Le tableau repris ci-dessous reprend la liste des personnes responsables des fonctions clés :

<b>Fonctions clés</b>	<b>Personnes responsables</b>
Fonction de gestion des risques	Administrateur délégué
Fonction compliance	Administrateur délégué
Fonction actuarielle	Administrateur délégué
Fonction d'audit interne	Président du CA

Fonction de gestion des risques :

La fonction de gestion des risques est responsable de l'identification, de l'évaluation et du reporting des risques. De plus, elle doit valider les mesures d'atténuation des risques, développer des programmes de contrôle des pertes potentielles et suivre les différents risques auxquels Vitis Life est ou peut être potentiellement exposée.

Cela dans le but d'assurer à tout moment une adéquation entre la stratégie de la société et l'appétit au risque défini par le CA ainsi que les contraintes réglementaires.

Fonction Compliance :

La fonction compliance est responsable de l'identification, de l'évaluation, du suivi et du reporting relatifs aux différents risques inhérents au non-respect ou à la violation des dispositions / exigences légales, réglementaires ou administratives.

Fonction Actuarielle :

La fonction actuarielle centralise une compréhension quantitative des risques d'assurance et apporte ainsi un support actif au ComEx.

Fonction d'audit interne :

La fonction d'audit interne est une fonction indépendante dédiée à superviser l'intégrité et l'efficacité des mesures de contrôle interne ainsi que la conformité des processus internes aux lois et règlements.

### 3.1.2 POLITIQUE DE RÉMUNÉRATION

Les conditions d'emploi, en ce compris les rémunérations, des membres du ComEx sont fixées soit par le Conseil d'Administration délibérant hors la présence des personnes concernées, soit par l'Assemblée Générale.

En raison du peu de personnes concernées, et du souci d'un traitement équitable entre personnes exerçant des mandats ou responsabilités identiques au sein du groupe Monceau Assurances, il n'est pas constitué de Comité des Rémunérations au sein du Conseil d'Administration de Vitis Life, lequel sollicite l'avis du Comité des Rémunérations du groupe Monceau Assurances.

Les salariés de Vitis Life disposent d'une rémunération fixe et bénéficient de la politique de rémunération variable mise en place et approuvée en 2017. Vitis Life ne rémunère pas les membres de son Conseil d'Administration.

### 3.2 EXIGENCES DE COMPÉTENCE ET D'HONORABILITÉ

#### 3.2.1 POLITIQUES ET PROCÉDURES

Vitis Life respecte le processus qui consiste à évaluer la conformité des compétences et la qualité de ses dirigeants par rapport aux exigences réglementaires mais aussi par rapport à leurs compétences en regard de leur position.

A ce titre les personnes concernées par ces exigences sont les suivantes :

- les administrateurs composant le Conseil d'Administration ;
- les directeurs composant le Comité Exécutif ;
- les fonctions clés (Fonctions Actuarielle, Fonction Compliance, Fonction de Risk Management, Fonction Audit interne).

#### Compétences :

A ce titre, Vitis Life s'assure que ces personnes bénéficient d'une ou de plusieurs des compétences suivantes :

- connaissance des marchés de l'assurance et des marchés financiers ;
- connaissance de la stratégie de l'entreprise et de son modèle économique ;
- connaissance du système de gouvernance ;
- connaissance de l'analyse financière et actuarielle ;
- connaissance du cadre et des exigences réglementaires.

#### Honorabilité :

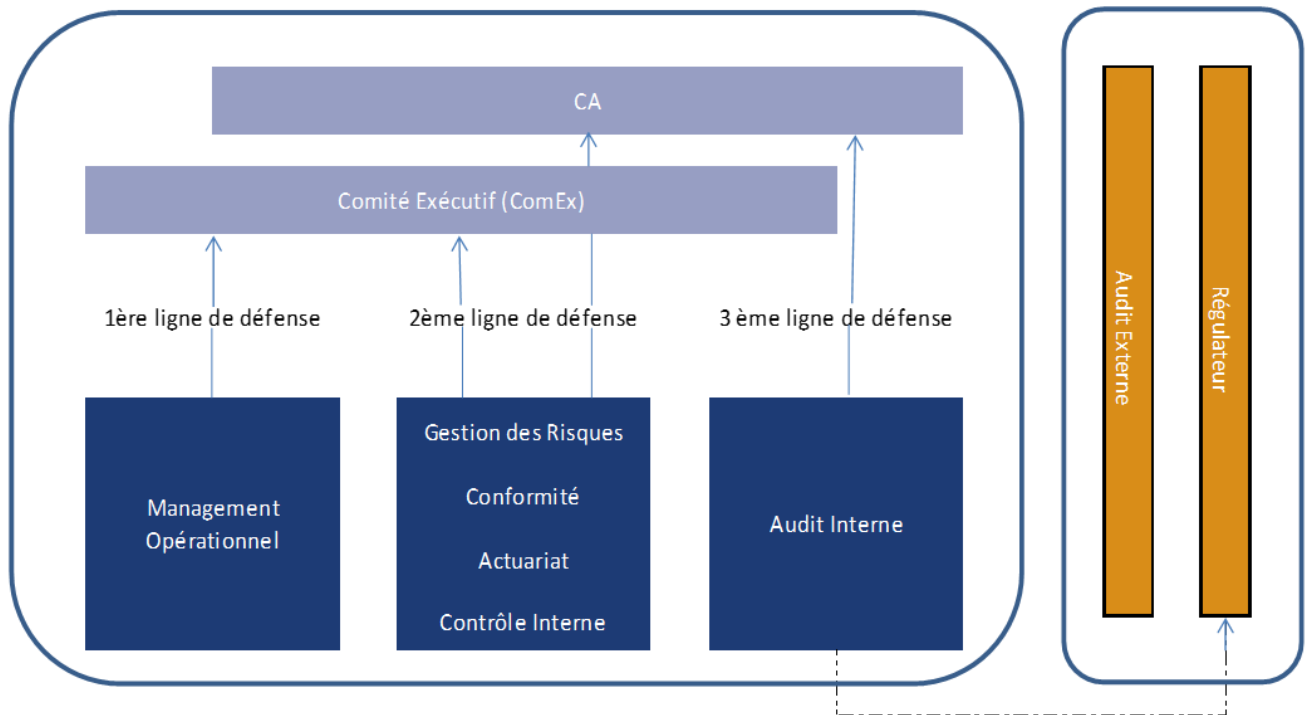
Vitis Life s'assure que ces personnes disposent d'un certificat de bonne vie et mœurs et qu'ils déclarent ne pas avoir d'engagements pouvant donner lieu à conflits d'intérêts ou un risque de réputation.

Tous les trois ans, ils devront certifier qu'il n'y a pas de changement à ce sujet.

### 3.3 SYSTÈME DE GESTION DES RISQUES

#### 3.3.1 VUE GÉNÉRALE

La gestion du risque se décompose en trois lignes de défense comme repris dans le schéma ci-dessous :



Le dispositif d'identification et de mesure des risques est construit dans le but d'une amélioration continue des risques opérationnels.

Le système de gestion des risques opérationnels s'articule principalement selon les quatre points suivants :

- gestion des processus métier ;
- collecte des incidents et réclamations ;
- cartographie des risques opérationnels ;
- politique de Continuité des Affaires (PCA).

#### 3.3.2 PROCESSUS ORSA

ORSA est l'acronyme anglais d'évaluation interne des risques et de la solvabilité. Au cours de ce processus, il est demandé de procéder à au moins trois évaluations :

- une évaluation du besoin global de solvabilité, tenant compte de paramètres propres à l'organisme d'assurance ;
- le respect permanent des exigences de capital et des exigences relatives au calcul des provisions techniques ;
- les écarts entre le profil de risque de l'entreprise et les hypothèses qui sous-tendent le calcul de la formule standard.

La finalité de ces évaluations est de s'assurer qu'il n'y ait pas d'incohérence entre :

- la stratégie de l'entreprise ;
- les risques de l'entreprise ;
- les exigences réglementaires de capital.

### 3.3.2.1 Approche et méthodologie

---

L'ORSA est utilisé comme un outil de gestion permettant à Vitis Life de s'assurer de la cohérence entre le montant des fonds propres disponibles et l'exigence de solvabilité à court et à moyen terme tenant compte du volume et du type d'affaires liés aux objectifs stratégiques.

Le ComEx de Vitis Life conduit une évaluation de l'adéquation des fonds propres disponibles par rapport aux exigences réglementaires (Solvabilité II), sur base d'une analyse détaillée de l'exigence de fonds propres compte tenu des risques encourus.

### 3.3.2.2 Fréquence de l'ORSA

---

La revue de l'ORSA a lieu au minimum une fois par an. Cependant, dans le cas de l'implémentation d'une nouvelle activité ou d'une nouvelle orientation stratégique, l'ORSA est actualisé afin de l'adapter au nouveau profil de risque de la société ainsi qu'à la nouvelle gestion de capitaux qui en découlera.

La fréquence de révision est, dès lors, établie en fonction des besoins de Vitis Life et peut, à cet effet, dévier du rythme annuel.

L'ORSA doit être validé au plus tard par le dernier CA de l'année.

### 3.3.2.3 Revue indépendante

---

La revue du processus est effectuée de manière indépendante à plusieurs niveaux :

- Compliance, afin de s'assurer que l'ORSA tienne effectivement compte des derniers développements réglementaires et autres directives publiées par les instances européennes ou locales ainsi que du Groupe duquel dépend la société ;
- Audit Interne, lorsque cela entre dans le plan d'audit interne, afin d'assurer l'indépendance de la revue et l'application des procédures et processus qui y sont liés.

## 3.4 SYSTÈME DE CONTRÔLE INTERNE

---

### 3.4.1 VUE GÉNÉRALE DU SYSTÈME DE CONTRÔLE INTERNE

---

Le contrôle interne est un processus de maîtrise des risques, mis en œuvre par le ComEx et impactant l'ensemble des collaborateurs de l'entreprise. Il a pour but de fournir une assurance raisonnable quant à la réalisation des objectifs de l'entreprise. Pour atteindre ses objectifs, le processus de contrôle interne pratique une amélioration continue au sein de l'entreprise selon la roue de Deming, une méthode de gestion de la qualité PDCA (Plan, Do, Check, Act).

### 3.4.2 FONCTION DE VÉRIFICATION DE LA CONFORMITÉ

---

Les deux premières lignes de défenses font partie de la gestion quotidienne et permanente de Vitis Life.

Pour s'assurer de l'implication de tous, le processus de contrôle interne a nommé au sein de chaque département un correspondant risque. Son rôle est le suivant :

- s'assurer de la remonter des incidents et réclamations ;
- mettre à jour les procédures ;
- remonter les contrôles de premier niveau.

La cartographie des risques est l'outil central du processus de contrôle interne, elle permet une amélioration continue des processus au sein de l'entreprise via les étapes suivantes :

- objectif du processus ;
- évènement de risque empêchant l'atteinte des objectifs ;
- cotation de Risque Brut ;
- actions de maîtrise en place ;
- cotation de Risque Net ;
- action de maîtrise à mettre en place.

### 3.5 FONCTION D'AUDIT INTERNE

---

Le président du CA est en charge de la fonction d'audit interne. Son honorabilité, ses diplômes et son expérience sont en lien avec les caractéristiques que nécessite cette fonction.

La fonction d'audit interne est une fonction indépendante dédiée à superviser l'intégrité et l'efficacité des mesures de contrôle interne ainsi que la conformité des processus internes aux lois et règlements.

La responsabilité de cette activité incombe à la fonction d'audit interne, mais les différentes tâches d'exécution sont réalisées par l'Auditeur Interne du groupe Monceau.

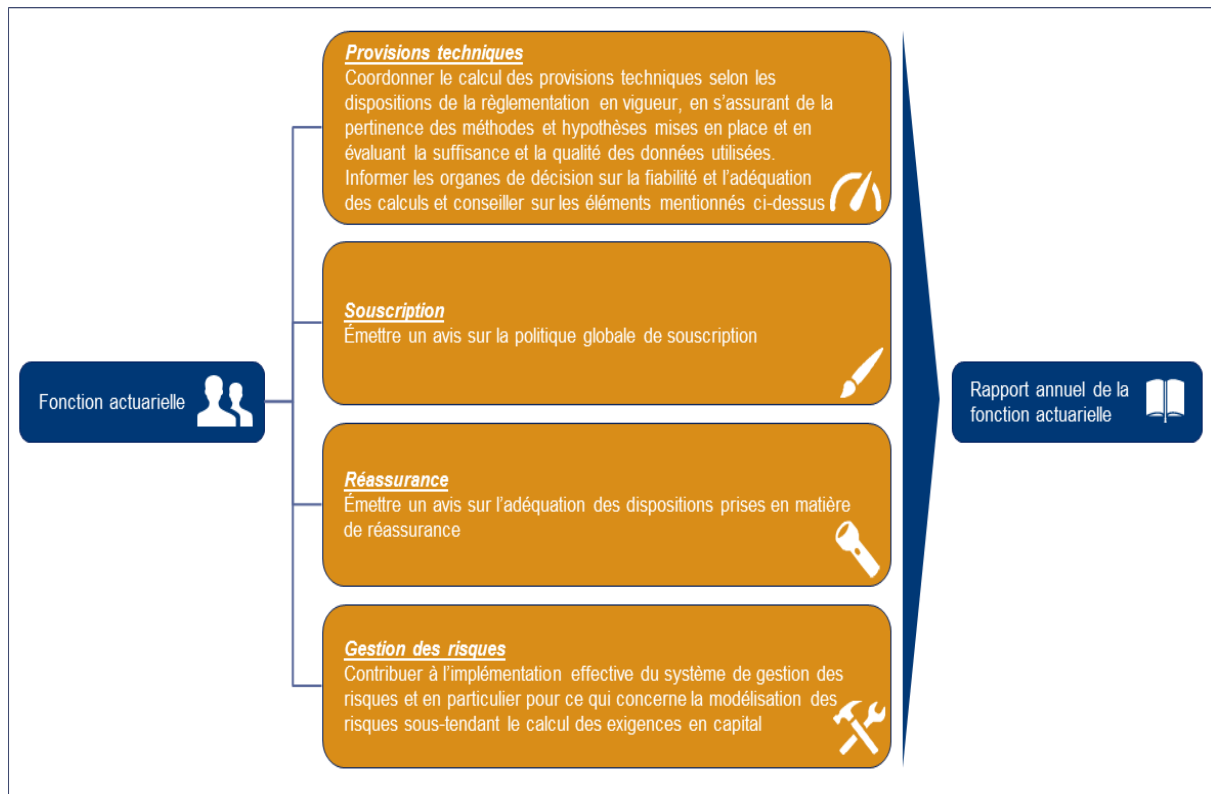
Vitis Life s'appuie sur les structures mises en place par la MCR et obéit aux règles fixées par cette dernière en matière d'audit, de contrôle, de gestion financière et de pilotage de l'activité. La stratégie de développement et les méthodes de distribution et de gestion, décidées par le conseil d'administration, sont conformes au cadre général déterminé par la MCR.

Ainsi, la politique d'audit interne de Vitis Life est dans la continuité de celle du groupe Monceau et sous son contrôle.

## 3.6 FONCTION ACTUARIELLE

### 3.6.1 ORGANISATION ET RESPONSABILITÉ

Les principales responsabilités incombant à la Fonction Actuarielle de Vitis Life sont les suivantes :



La Fonction Actuarielle soumet annuellement un plan de revue au CA, proposant la stratégie qu'elle souhaite implémenter durant l'année à venir.

La Fonction Actuarielle a également pour responsabilité d'émettre des rapports ad-hoc sur demande du CA et de signaler immédiatement à cet organe tout problème majeur relevant de son domaine de responsabilité, couvrant également :

- la modification importante d'un produit existant ou d'une garantie existante ;
- le développement de nouveaux produits ou de nouvelles garanties ;
- la pénétration de nouveaux marchés ;
- l'acquisition ou le transfert de portefeuilles.

Étant donné ses responsabilités, le CA veille à ce que la Fonction Actuarielle :

- puisse communiquer, de sa propre initiative, avec tous les membres du personnel ;
- dispose de l'autorité et des ressources nécessaires ainsi que des systèmes et budgets appropriés pour accomplir ses obligations ;
- accède sans restriction à toutes les informations pertinentes dont elle a besoin pour exercer lesdites responsabilités.

### 3.7 POLITIQUE DE SOUS-TRAITANCE

Les activités suivantes ne relèvent pas de la sous-traitance :

- les gestionnaires d'OPCVM et les gestionnaires d'actifs sous-jacents aux contrats à unité de compte

Sont prohibées de la sous-traitance les activités suivantes :

- les responsabilités du Comité Exécutif et du Conseil d'Administration de Vitis Life ne peuvent pas être externalisées ;
- la responsabilité finale de l'entreprise envers ses clients et les autorités de contrôle ne peut pas être externalisée ;
- l'établissement des stratégies et des politiques d'entreprise, les contrôles de 1er et 2ième niveau des opérations et des processus de l'entreprise ne peuvent pas être externalisés hors-Groupe ;
- la gestion des actifs représentatifs du portefeuille « rendement garanti » et des provisions techniques de l'entreprise ne peut pas être externalisée hors-Groupe.

#### 3.7.1 PROCESSUS D'EXTERNALISATION INTRA-GROUPE

Le responsable du département à l'initiative de l'externalisation intra-groupe n'a pas l'obligation de faire un appel d'offre. Sa décision est soumise à la validation du ComEx et le prix pratiqué doit être cohérent avec le prix du marché. La contractualisation doit émaner du groupe et doit prévoir une révision périodique des obligations de chaque partie.

#### 3.7.2 PROCESSUS D'EXTERNALISATION HORS GROUPE

Lors d'une externalisation hors groupe le processus est divisé en trois possibilités selon le montant du budget annuel hors taxe imputé à cette externalisation.

- budget < à 10 000€ : aucun appel d'offre n'est nécessaire. La contractualisation est simplifiée et est sous la responsabilité du responsable de département ainsi que la révision périodique des obligations de chaque partie. L'obtention du budget pour l'externalisation est validée par le ComEx, le choix du prestataire est laissé à l'appréciation du responsable de département.
- budget entre 10 000€ et 50 000€ : aucun appel d'offre n'est nécessaire. Si le prestataire est qualifié de PSE<sup>1</sup> la contractualisation est simplifiée et est à la charge du responsable de département. Si le prestataire est qualifié de PSEE<sup>2</sup> la contractualisation sera sous la responsabilité du département juridique de Vitis Life. La révision périodique des obligations de chaque partie reste à la charge du responsable du département concerné par la sous-traitance. L'obtention d'un budget pour l'externalisation et le choix du prestataire doivent être validés par le ComEx.

<sup>1</sup> PSE (Prestataire de Service Externalisé) : Un prestataire est qualifié de PSE quand la prestation sous-traitée n'est pas considéré comme sensible ou stratégique pour la société.

<sup>2</sup> PSEE (Prestataire de Service Essentiel Externalisé) : Un prestataire est qualifié de PSEE quand la prestation sous-traitée est pas considéré comme essentiel, sensible ou/et stratégique pour la société.

- budget > 50 000€ : la sélection du prestataire doit se faire par appel d'offre. Si le prestataire est qualifié de PSE la contractualisation est simplifiée et à la charge du responsable de département. Si le prestataire est qualifié de PSEE la contractualisation sera sous la responsabilité du département juridique de Vitis Life. La révision périodique des obligations de chaque partie reste à la charge du responsable du département concerné par la sous-traitance. L'obtention d'un budget pour l'externalisation et le choix du prestataire doivent être validés par le ComEx.



## 4. PROFIL DE RISQUE

De par son activité assurantielle, Vitis Life est exposée à une série de risques bien spécifiques. Ces risques sont classifiés en deux catégories distinctes :

Première catégorie (pilier I Solvabilité II) :

Cette catégorie reprend les risques identifiés dans la formule standard du pilier I de Solvabilité II. Ces risques sont définis et pour chacun d'entre eux un montant de capital est à immobiliser.

Seconde catégorie (pilier 2 Solvabilité II) :

Cette catégorie reprend les risques non recensés dans la formule standard (première catégorie). Afin d'être exhaustif dans son identification des risques, Vitis Life identifie et analyse une série de risques non repris dans la formule standard mais auxquels Vitis Life est soumise.

Vitis Life procède à une revue régulière de la cartographie des risques afin d'être le plus exhaustif possible et de capter, par exemple, les potentielles évolutions fiscales et législatives des marchés sur lesquels Vitis Life est présent.

### 4.1 RISQUE DE SOUSCRIPTION

Le risque de souscription vie reflète le risque découlant des engagements d'assurance vie, compte tenu des périls couverts et des procédés appliqués dans l'exercice de cette activité.

#### 4.1.1 EXPOSITION AU RISQUE

Au 31/12/2017, les activités de Vitis Life exposent Vitis Life aux risques significatifs de souscription vie suivants :

- risque de rachat (première catégorie de risque) ;
- risque de frais (première catégorie de risque) ;
- risque de mortalité (première catégorie de risque) ;
- risque lié au droit de renonciation (deuxième catégorie de risque) ;
- risque de défaut de conseil pour le nouveau business (deuxième catégorie de risque).

#### Risque de rachat

**Description** : le risque de rachat est le risque de perte, ou de changement défavorable de la valeur des engagements d'assurance, résultant de fluctuations affectant le niveau ou la volatilité des taux de cessation, d'échéance, de renouvellement et de rachat des polices.

**Exposition** : Vitis Life est exposée au risque de rachat principalement sur les produits en unités de comptes. En effet des rachats massifs ou une augmentation du taux de rachat attendu engendreraient une diminution des profits futurs de Vitis Life qui sont actuellement considérés, dans les fonds propres éligibles, à la couverture du capital requis de solvabilité.

### Risque de frais

**Description** : le risque de frais est le risque de perte, ou de changement défavorable de la valeur des engagements d'assurance, résultant de fluctuations affectant le niveau, l'évolution tendancielle ou la volatilité des dépenses encourues pour la gestion des contrats d'assurance.

**Exposition** : Vitis Life est exposée au risque de frais sur les produits en unités de comptes (98% de son portefeuille total) qui constitue l'essentiel de sa marge technique. En effet, une augmentation des frais de gestion et d'administration engendrerait une diminution des marges sur ce type produit et par conséquent une diminution des profits futurs qui sont actuellement considérés dans les fonds propres éligibles à la couverture du capital requis de solvabilité.

### Risque de mortalité

**Description** : le risque de mortalité est le risque de perte, ou de changement défavorable de la valeur des engagements d'assurance, résultant de fluctuations affectant le niveau, l'évolution tendancielle ou la volatilité des taux de mortalité, lorsqu'une baisse de ces taux entraîne une augmentation de la valeur des engagements d'assurance.

**Exposition** : la seule garantie de type décès offerte par Vitis Life dans le cadre de sa gamme de produits est la garantie optionnelle en cas de décès, pouvant être souscrite à travers les contrats en unités de comptes et les produits à taux garanti. Une augmentation de la mortalité engendrerait une augmentation du volume de prestations complémentaire décès à verser aux bénéficiaires.

### Risque lié au droit de renonciation

**Description** : le risque lié au droit de renonciation est le risque qu'un souscripteur renonce à son adhésion alors que la prime est déjà investie dans des actifs potentiellement sujets à des fluctuations de marché importantes. En cas de renonciation Vitis Life pourrait être amenée à rembourser la prime versée initialement et non la réserve.

**Exposition** : ce risque est présent sur certains marchés ou en cas de renonciation la prime versée doit être remboursée en espèces. Ce risque court sur toutes les primes versées tant que la période de renonciation n'est pas échue. Ce risque ne nécessite pas un ajout de capital à immobiliser et des moyens ont été mis en place par Vitis Life pour atténuer ce risque.

### Risque de défaut de conseil

**Description** : le risque de défaut de conseil est le risque que le client se retourne contre l'assureur suite à la perte de valeur d'un contrat pour défaut de conseil en matière de choix du gestionnaire.

**Exposition** : ce risque est présent uniquement à chaque nouvelle souscription, principalement lorsque l'apporteur est un agent ou Vitis Life. Ce risque ne nécessite pas un ajout de capital à immobiliser et des moyens ont été mis en place par Vitis Life pour atténuer ce risque.

#### 4.1.2 RISQUE DE CONCENTRATION

---

Pour Vitis Life, le risque de concentration dans le cadre de la souscription vie peut survenir du fait d'une concentration de l'activité souscrite dans une certaine zone géographique ou d'une concentration par apporteur d'affaires. Le risque de concentration géographique se traduit par l'impact négatif d'une concentration trop importante sur un ou plusieurs marchés en cas de potentiel changement législatif/fiscal lié défavorable.

#### 4.1.3 TECHNIQUES D'ATTENUATION DU RISQUE

---

Vitis Life a mis en place un certain nombre de mesure afin d'atténuer les principaux risques.

##### Risque de rachat

Des mesures ont été développées par Vitis Life afin de se prémunir contre le risque de rachat en introduisant soit des clauses dans les contrats d'assurance visant à freiner les comportements de rachats des assurés, soit à minimiser la perte potentielle encourue par Vitis Life en cas de rachat (pénalité de rachat).

##### Risque de frais

Vitis Life mène en interne plusieurs projets de révisions permanentes des processus opérationnels afin de réduire les temps de traitement opérationnel sans diminuer le niveau actuel des traitements.

##### Risque de mortalité

Vitis Life est réassuré pour les complémentaires décès commercialisés sur toute la gamme de produits. La réassurance couvre par conséquent une part importante de la sinistralité du portefeuille.

##### Risque lié au droit de renonciation

Vitis Life a introduit des mesures au cas par cas qui tendent à atténuer ces effets pour les contrats ne respectant pas le délai contractuel.

##### Risque de défaut de conseil pour le nouveau business

Vitis Life a instauré des pratiques visant à renforcer le conseil afin de diminuer le risque de défaut en s'adaptant aux nouvelles normes législatives.

#### 4.1.4 SENSIBILITE ET TEST DE RESISTANCE

---

Vitis Life n'a pas réalisé de tests additionnels autres que ceux requis par la formule standard à l'exception faite des tests de résistance.

En effet, Vitis Life a réalisé des tests de résistance sur base de la formule standard sur les hypothèses de frais sur l'horizon du business plan. Vitis Life observe un respect permanent de l'exigence de capital (SCR et MCR). En effet, Vitis Life est en mesure de couvrir son capital de solvabilité requis (SCR) sur l'horizon de son business plan sur la base des hypothèses choquées (stress test).

## 4.2 RISQUE DE MARCHÉ

Le risque de marché reflète le risque lié au niveau ou à la volatilité de la valeur de marché des instruments financiers ayant un impact sur la valeur des actifs et des passifs de l'entreprise concernée.

### Obligation d'investir conformément au principe de la « personne prudente »

Les actifs de Vitis Life ont été investis conformément au principe de la « personne prudente » énoncé à l'article 132 de la directive 2009/138/CE, notamment :

- les actifs et instruments présentent des risques pouvant être identifiés, mesurés, suivis, gérés, contrôlés et déclarés de manière adéquate ;
- les actifs sont investis de façon à garantir la sécurité, la qualité, la liquidité, la rentabilité et la disponibilité de l'ensemble du portefeuille ;
- les actifs sont investis d'une façon adaptée à la nature et à la durée des engagements d'assurance et de réassurance, dans le meilleur intérêt des preneurs et des bénéficiaires.

Les actifs de Vitis Life sont investis dans des instruments financiers standards et non sophistiqués.

### 4.2.1 EXPOSITION AU RISQUE

Au 31/12/2017, les activités de Vitis Life exposent Vitis Life aux risques significatifs de marché suivants :

- risque de taux d'intérêt (Première catégorie) ;
- risque sur actions (Première catégorie) ;
- risque de spread (Première catégorie) ;
- risque de devise (Première catégorie).

#### Risque de taux d'intérêt

**Description** : le risque de taux d'intérêt est lié à la sensibilité de la valeur des actifs, des passifs et des instruments financiers aux changements affectant la courbe des taux d'intérêt ou la volatilité des taux d'intérêt.

**Exposition** : ce risque s'applique tant aux engagements de Vitis Life, qu'aux actifs investis dans des produits de taux (actifs représentatifs et fond propres). Pour les produits en unités de comptes, ce risque n'impacte pas directement les actifs sous gestion (car le risque de marché est supporté par le preneur) mais plutôt les marges étant donné que le risque d'investissement est supporté par le preneur. Sur les portefeuilles à taux garanti, le risque de taux affecte aussi bien les actifs représentatifs que les engagements au passif.

#### Risque sur actions

**Description** : le risque sur actions est lié à la sensibilité de la valeur des actifs, des passifs et des instruments financiers aux changements affectant le niveau ou la volatilité de la valeur de marché des actions.

**Exposition :** Vitis Life est exposée au risque action aux travers des actifs représentatifs des engagements des produits à taux garanti et aux fonds propres investis dans des produits sensibles au risque action. Pour les produits en unités de comptes, ce risque n'impacte pas directement les actifs sous gestion (car le risque de marché est supporté par le preneur) mais plutôt les marges étant donné que le risque d'investissement est supporté par le preneur.

### Risque de spread

**Description :** le risque de spread est lié à la sensibilité de la valeur des actifs, des passifs et des instruments financiers aux changements affectant le niveau ou la volatilité de la valeur des marges (« spreads ») de crédit par rapport à la courbe des taux d'intérêt sans risque.

**Exposition :** Vitis Life est exposé au risque de spread aux travers des actifs représentatifs des engagements des produits à taux garanti et aux fonds propres investis dans des actifs sensibles au risque de spread. Pour les produits en unités de comptes, ce risque n'impacte pas directement les actifs sous gestion (car le risque de marché est supporté par le preneur) mais plutôt les marges étant donné que le risque d'investissement est supporté par le preneur.

### Risque de devise

**Description :** le risque de devise est lié à la sensibilité de la valeur des actifs, des passifs et des instruments financiers aux changements affectant le niveau ou la volatilité des taux de change.

**Exposition :** Vitis Life compte dans son bilan des actifs et passifs exposé au risque de devise étrangère. De plus, pour les produits en unités de comptes, ce risque n'impacte pas directement les actifs sous gestion (car le risque de marché est supporté par le preneur) mais plutôt les marges étant donné que le risque d'investissement est supporté par le preneur.

## 4.2.2 RISQUE DE CONCENTRATION

---

Le risque de concentration est lié aux risques supplémentaires supportés par Vitis Life du fait soit d'un manque de diversification de son portefeuille d'actifs, soit d'une exposition trop importante au risque de défaut d'un seul émetteur de valeurs mobilières ou d'un groupe d'émetteurs liés.

## 4.2.3 TECHNIQUES D'ATTENUATION DU RISQUE

---

Vitis Life a mis en place un certain nombre de mesures afin d'atténuer les principaux risques.

### Risque de taux d'intérêt

Le risque de taux d'intérêt est suivi de manière régulière à travers différents travaux demandés par le CRO et annuellement à travers l'ensemble des stress tests imposés par le régulateur sur les portefeuilles à taux garanti.

### Risque sur actions

Le risque action est géré et suivi de manière régulière à travers des analyses relatives au respect des limites internes définies dans le cadre de la politique d'investissement, puis de scénario de stress tests sur l'exposition en action.

### Risque de spread

Ce risque est géré de la même manière que le risque de taux d'intérêt, à travers des analyses demandées par le CRO et des résultats Solvabilité II avec un suivi éventuel du comité risque et du comité d'investissement si nécessaire.

### Risque de devise

Vitis Life contrôle de manière régulière les éléments comptables en devises étrangères.

## 4.2.4 SENSIBILITE ET TEST DE RESISTANCE

Vitis Life n'a pas réalisé de tests additionnels autres que ceux requis par la formule standard.

## 4.3 RISQUE DE CONTREPARTIE (OU ENCORE APPELE RISQUE DE CREDIT)

### 4.3.1 EXPOSITION AU RISQUE

**Description** : Le risque de contrepartie reflète le risque de perte, ou de changement défavorable de la situation financière, résultant de fluctuations affectant la qualité de crédit d'émetteurs de valeurs mobilières, de contreparties ou de tout débiteur, auquel les entreprises d'assurance et de réassurance sont exposées sous forme de risque de contrepartie, de risque lié à la marge ou de concentration du risque de marché.

**Exposition** : Vitis Life est sujet au risque de contrepartie aux travers des points suivants :

- le risque de faillite d'une banque dépositaire dans laquelle sont déposés des avoirs en espèces ;
- le risque de défaut d'un intermédiaire (réassureur, créanciers ou autres) ;
- le risque de défaut d'un Etat en cas de crédit d'impôt sur l'administration fiscale.

### 4.3.2 RISQUE DE CONCENTRATION

Le risque de concentration dans le risque de contrepartie est présent en cas de surexposition envers une contrepartie.

En cas de surexposition de dépôt d'espèces dans une même banque dépositaire, Vitis Life procède à des investissements dans des fonds monétaires ou dans d'autres banques dépositaires afin de minimiser le risque de concentration.

### 4.3.3 TECHNIQUES D'ATTENUATION DU RISQUE

Le risque de contrepartie est suivi de manière régulière à travers différents travaux demandés par le CRO. En cas de dépassements de limites fixées par Vitis Life pour l'exposition au risque de contrepartie, des politiques de réinvestissement sont alors mises en place.

### 4.3.4 SENSIBILITE ET TEST DE RESISTANCE

Vitis Life n'a pas réalisé de tests additionnels autres que ceux requis par la formule standard.

## 4.4 RISQUE DE LIQUIDITE

Ce risque est un risque de deuxième catégorie, il n'est en effet pas traité au sein de la formule standard. Le risque de liquidité peut être décomposé en deux sous-risques :

- le risque de ne pas disposer de liquidité pour faire face à des engagements à court terme ;
- le risque de ne pas pouvoir vendre rapidement un titre dans des conditions satisfaisantes.

### Bénéfice attendu inclus dans les primes futures

Vitis Life ne projette pas de primes futures (excepté les primes de risque) dans ses modélisations. Le bénéfice attendu inclus dans les primes futures est donc, par essence, nul.

## 4.4.1 EXPOSITION AU RISQUE

### Risque de gestion actifs et passifs

**Description** : les risques de gestion actifs et passifs est le risque de ne pas pouvoir faire face aux engagements du fait d'une inadéquation entre l'actif et le passif. En d'autres termes, le risque - en cas de sinistres multiples (rachat ou décès) - de ne pas être en mesure d'avoir accès à une liquidité suffisante pour pouvoir verser les prestations aux preneurs d'assurance/bénéficiaire.

**Exposition** : Vitis Life est sujet à ce risque uniquement pour les produits à taux garanti. Ces produits ne sont plus commercialisés et ne représentent pas plus de 2% du portefeuille global de Vitis Life.

### Risque de rachat pour les actifs non cotés

**Description** : le risque de rachat pour les actifs non cotés est le risque lié à la liquidité des actifs en cas de rachat, lorsque la sortie en espèce ne peut être contractuellement refusée. Une partie de la dépréciation pendant la période de liquidation étant à la charge de l'assureur. Le risque de rachat d'actifs non cotés correspond donc au risque de responsabilité en cas de détention d'une structure et coûts supplémentaires liés à la gestion.

**Exposition** : selon les particularités de chaque marché, ceux-ci sont partiellement exposés à ce risque. En effet, il peut exister un délai légal pour effectuer le rachat qui peut être demandé en espèces.

## 4.4.2 RISQUE DE CONCENTRATION

Vitis Life n'a pas relevé de risque de concentration dans le risque de liquidité

## 4.4.3 TECHNIQUES D'ATTENUATION DU RISQUE

### Risque de gestion actifs et passifs

Le risque de non adéquation actif / passif est piloté à travers des analyses d'écart de durée, de gap de maturité et de gap de liquidité et documenté dans des rapports à destination du Conseil d'Administration.

### Risque de rachat pour les actifs non côtés.

Vitis Life a fixé certaines règles d'acceptation lors des nouvelles souscriptions afin de limiter la proportion d'actifs investis en actifs non côtés et une série de mesures ont été implémentées pour les sorties (rachats) investies en actifs à liquidités réduites.

#### 4.4.4 SENSIBILITE ET TEST DE RESISTANCE

Vitis Life n'a pas réalisé d'analyse de sensibilité ou de test de résistance sur le risque de liquidité.

### 4.5 RISQUE OPERATIONNEL

Le risque opérationnel est défini comme le risque de perte résultant d'une inadaptation ou d'une défaillance imputable à des événements

- internes liés aux procédures, au personnel et au système d'information ;
- externes.

Le risque opérationnel est évalué sur base de la formule standard (risque de première catégorie).

#### 4.5.1 EXPOSITION AU RISQUE

**Description** : le risque opérationnel peut être décliné en plusieurs catégories de sous-risques :

- client, produit et pratiques commerciales ;
- dommage aux actifs incorporels ;
- exécution, livraison et gestion des processus ;
- fraude externe ;
- fraude interne ;
- interruptions d'activité et dysfonctionnements des systèmes ;
- pratique en matière d'emploi et de sécurité sur le lieu du travail.

**Exposition** : Vitis Life est exposé à l'ensemble de ces sept risques comme la majorité des acteurs du secteur de l'assurance. Afin de définir son exposition Vitis Life a élaboré une cartographie des risques de la compagnie et celle-ci est régulièrement mise à jour. Cette cartographie intègre les montants de perte observés sur base d'un fichier recensant les pertes et réclamations de l'année.

Les études réalisées par Vitis Life renseignent des résultats proches de ceux de la formule standard.

#### 4.5.2 RISQUE DE CONCENTRATION

Vitis Life n'a pas relevé de risque de concentration dans le risque de concentration.

#### 4.5.3 TECHNIQUES D'ATTENUATION DU RISQUE

Vitis Life recense les incidents opérationnels et les réclamations et met en place des plans d'actions afin de réduire leur survenance et leur sévérité.

A travers le processus de contrôle interne Vitis Life s'assure que des contrôles sont en place afin de réduire la survenance d'événements de risque qui pourraient empêcher la réalisation des objectifs de la compagnie.



#### 4.5.4 SENSIBILITE ET TEST DE RESISTANCE

---

Vitis Life n'a pas réalisé d'analyse de sensibilité ou de test de résistance sur le risque opérationnel.

## 5. VALORISATION A DES FINS DE SOLVABILITE

### 5.1 ACTIFS

#### 5.1.1 BASES, METHODES ET PRINCIPALES HYPOTHESES UTILISEES POUR LA VALORISATION

La valorisation des actifs sous Solvabilité II a été réalisée conformément à l'article 75 de la Directive 2009/138/EC, et plus précisément en respectant les spécifications reprises au Titre I, Chapitre II du Règlement Délégué (UE) 2015/35.

	<b>S II</b>
<b>Actifs incorporels</b>	<b>0</b>
Goodwill	0
Autres actifs incorporels	0
<b>Placements</b>	<b>91.650.430</b>
Placements dans des entreprises liées et participations	12.600.000
Actions et autres valeurs mobilières à revenu variable	26.033.222
Obligations et autres valeurs mobilières à revenu fixe	22.456.232
Autres prêts	15.550.836
Dépôts auprès étab. de crédit	15.000.000
Autres placements	10.141
<b>Placements pour le compte des preneurs d'une police d'assurance-vie</b>	<b>2.198.748.300</b>
<b>Part des réassureurs dans les provisions techniques</b>	<b>-360.248</b>
<b>Créances</b>	<b>11.376.002</b>
Créances nées d'opération d'assurance	40.257
Créances nées d'opérations de réassurance	56.980
Autres créances	11.278.765
<b>Autres éléments d'actif</b>	<b>27.480.202</b>
Actifs corporels et stocks	540.020
Avoirs en banque, avois en compte de chèques postaux, chèques et encaisse	26.940.183
<b>Comptes de régularisation</b>	<b>193.401</b>
Intérêts et loyers acquis non échus	0
Autres comptes de régularisation	193.401
<b>TOTAL DE L'ACTIF</b>	<b>2.329.088.088</b>

#### Actifs incorporels

L'immobilisation incorporelle correspond au poste « Licences & software » faisant référence au système de gestion des polices développé en interne. Ce logiciel ne peut être vendu en l'état, par conséquent sa valeur est de zéro sous Solvabilité II.

#### Placements

##### **Placements dans des entreprises liées et participations**

Les parts dans des entreprises liées sont évaluées à la valeur de marché de l'entreprise (juste valeur).

La juste valeur est définie comme « le montant pour lequel un actif pourrait être échangé ou un passif réglé, entre des parties bien informées et consentantes dans le cadre d'une transaction effectuée dans des conditions de concurrence normale ».

### **Actions et autres valeurs mobilières à revenu variable et parts dans des fonds communs de placement**

Les actions et autres valeurs mobilières à revenu variable et parts dans des fonds communs de placement sont évaluées à la valeur de marché à la date de reporting.

La valeur de marché est définie comme étant le cours boursier du jour de l'établissement des comptes annuels ou, à défaut, la valeur probable de réalisation.

### **Obligations et autres valeurs mobilières à revenu fixe**

Les obligations et autres valeurs mobilières à revenu fixe sont évaluées à la valeur de marché à la date de reporting.

La valeur de marché est définie comme étant le cours boursier du jour de l'établissement des comptes annuels ou, à défaut, la valeur probable de réalisation.

### **Dépôts auprès des établissements de crédit**

Les dépôts n'ont pas donné lieu à une revalorisation sous Solvabilité II.

### **Part des réassureurs dans les provisions techniques**

Le calcul de la meilleure estimation des montants cédés à la réassurance a été réalisé de façon cohérente avec le calcul des provisions techniques sous Solvabilité II, conformément à l'article 81 de la Directive 2009/138/EC, et plus précisément en respectant les spécifications reprises au Titre I, Chapitre III, Section 3 du Règlement Délégué (UE) 2015/35.

Vitis Life continue à réassurer les risques de décès (couverture complémentaire décès) à 100%. La meilleure estimation de la part du réassureur dans les provisions techniques est égale à la différence entre la meilleure estimation des prestations décès et la meilleure estimation des primes de réassurance.

### **Créances**

Seule la créance liée à la taxe sur les contrats italiens a été revalorisée sous Solvabilité II. Les autres créances n'ont pas donné lieu à une revalorisation.

### **Autres actifs**

Les autres actifs sont valorisés selon la loi sur les comptes annuels (Lux GAAP).

## 5.1.2 RECONCILIATION AUX ETATS FINANCIERS

La valorisation des actifs en Lux GAAP a été réalisée conformément à la Loi modifiée du 8 décembre 1994 (version coordonnée au 1er janvier 2016) relative aux comptes annuels et comptes consolidés des entreprises d'assurances et de réassurances de droit luxembourgeois.

	LuxGAAP	S II
<b>Actifs incorporels</b>	<b>1.229.787</b>	<b>0</b>
Goodwill	0	0
Autres actifs incorporels	1.229.787	0
<b>Placements</b>	<b>86.288.886</b>	<b>91.650.430</b>
Placements dans des entreprises liées et participations	12.600.000	12.600.000
Actions et autres valeurs mobilières à revenu variable	23.516.256	26.033.222
Obligations et autres valeurs mobilières à revenu fixe	21.162.489	22.456.232
Autres prêts	14.000.000	15.550.836
Dépôts auprès étab. de crédit	15.000.000	15.000.000
Autres placements	10.141	10.141
<b>Placements pour le compte des preneurs d'une police d'assurance-vie</b>	<b>2.198.748.300</b>	<b>2.198.748.300</b>
<b>Part des réassureurs dans les provisions techniques</b>	<b>225.805</b>	<b>-360.248</b>
<b>Créances</b>	<b>12.128.263</b>	<b>11.376.002</b>
Créances nées d'opération d'assurance	40.257	40.257
Créances nées d'opérations de réassurance	56.980	56.980
Autres créances	12.031.026	11.278.765
<b>Autres éléments d'actif</b>	<b>27.480.202</b>	<b>27.480.202</b>
Actifs corporels et stocks	540.020	540.020
Avoirs en banque, avoirs en compte de chèques postaux, chèques et encaisse	26.940.183	26.940.183
<b>Comptes de régularisation</b>	<b>2.208.545</b>	<b>193.401</b>
Intérêts et loyers acquis non échus	2.015.145	0
Autres comptes de régularisation	193.401	193.401
<b>TOTAL DE L'ACTIF</b>	<b>2.328.309.789</b>	<b>2.329.088.088</b>

### Actifs incorporels

En LuxGaap, les actifs incorporels sont comptabilisés au prix d'acquisition historique. Ils sont amortis linéairement.

### Placements

#### *Placements dans des entreprises liées et participations*

En LuxGaap, les parts dans des entreprises liées sont évaluées au coût d'acquisition historique.

En cas de dépréciation dont les administrateurs estiment qu'elle revêt un caractère durable, les parts dans des entreprises liées font l'objet de corrections de valeur afin de leur donner la valeur inférieure qui est à leur attribuer à la date de clôture du bilan. Ces corrections de valeur sont reprises lorsque les raisons qui les ont motivées ont cessé d'exister.

#### *Actions et autres valeurs mobilières à revenu variable et parts dans des fonds communs de placement*

En LuxGaap, les actions et autres valeurs mobilières à revenu variable et parts dans des fonds communs de placement sont évaluées au plus bas du prix d'acquisition ou de la valeur de marché.

### **Obligations et autres valeurs mobilières à revenu fixe**

En LuxGaap, les obligations et autres valeurs mobilières à revenu fixe sont évaluées au coût d'acquisition historique ou à leur prix de remboursement compte tenu des éléments suivants :

- L'écart positif entre le coût d'acquisition et le prix de remboursement est pris en charge de manière échelonnée pendant toute la période restant à courir jusqu'à l'échéance.
- L'écart négatif entre le coût d'acquisition et le prix de remboursement est porté en résultat de manière échelonnée pendant toute la période restant à courir jusqu'à l'échéance.

### **Dépôts auprès des établissements de crédit**

La valorisation sous Solvabilité II est identique à celle LuxGaap.

### **Part des réassureurs dans les provisions techniques**

La part des réassureurs dans les provisions techniques, correspond à un pourcentage de l'estimation des primes de réassurance au 31 décembre n-1.

### **Créances**

Seule la créance liée à la taxe sur les contrats italiens a été revalorisée sous Solvabilité II. Les autres créances n'ont pas donné lieu à une revalorisation et sont donc identiques au montant LuxGaap.

### **Autres actifs**

La valorisation sous Solvabilité II est identique à celle LuxGaap.

## 5.2 PROVISIONS TECHNIQUES

### 5.2.1 VALORISATION DES PROVISIONS TECHNIQUES

Le calcul des provisions techniques sous Solvabilité II a été réalisé conformément à l'article 77 de la Directive 2009/138/EC, et plus précisément en respectant les spécifications reprises au Titre I, Chapitre III, Section 3 du Règlement Délégué (UE) 2015/35.

Ce résultat se décompose entre la meilleure estimation des engagements d'assurance (ci-après Best Estimate) et de la marge de risque, afin de garantir que les provisions techniques soient équivalentes au montant qu'une entreprise d'assurance demanderait pour reprendre et honorer les engagements.

	S II
<b>Contrats sans participations aux bénéfices</b>	
Best Estimate	0
Marge de risque	0
<b>Contrats avec participations aux bénéfices</b>	
Best Estimate	49.478.675
Marge de risque	100.973
<b>Contrats où le risque de placement est supporté par le preneur d'assurance</b>	
Best Estimate	2.152.148.749
Marge de risque	10.813.839

#### Périmètre et segmentation

Afin de tenir compte des risques sous-jacents et des caractéristiques du portefeuille de Vitis Life, les engagements d'assurance sont regroupés en classes homogènes de risque comme suit :

- portefeuille Bons d'Assurance (« BA »), classé dans la ligne d'activité « contrats sans participations aux bénéfices » ;
- portefeuille Assurance Epargne (« AE »), classé dans la ligne d'activité « contrats avec participations aux bénéfices » ;
- portefeuille Unité de compte (produits ne comprenant pas une garantie de taux – Unité de compte), classé dans la ligne d'activité « Contrats où le risque de placement est supporté par le preneur d'assurances ».

L'ensemble des projections est effectué sur une base police par police.

Chaque classe homogène de risque est dotée d'hypothèses et de calibrations propres par marché. Seuls les frais ont été calibrés à la granularité marché (sans distinction au préalable selon la nature du produit), cette granularité étant jugé plus pertinente.

#### Segments non modélisés

La provision pour participations aux bénéfices et ristournes, classée dans la ligne de business « contrats avec participations aux bénéfices » n'a pas donné lieu à une réévaluation spécifique et le Best Estimate correspondant est alors supposé égal à la provision calculée selon la loi sur les comptes annuels (valeur comptable Lux Gaap).

Cette partie représente 0,001% des provisions techniques sous Solvabilité II au 31/12/2017.

## Méthode générale

### **Best Estimate**

Sous Solvabilité II, les Best Estimates sont calculés en projetant tous les flux futurs déterminés pour être en phase avec la réalité économique et démographique. L'actualisation des flux futurs est réalisée à l'aide d'un taux d'actualisation fournie par EIOPA, sans considérer un ajustement égalisateur ou une correction pour volatilité.

La projection des flux futurs dans le calcul des Best Estimates n'inclut pas de versement de participations bénéficiaires.

Vitis Life a développé son propre outil, basé sur un modèle statistique utilisant un scénario déterministe. Ce modèle repose sur des projections actuarielles police par police, utilisant les caractéristiques propres à chaque produit et assuré (âge(s), sexe(s), durée, capital assuré, frais généraux, taux de rachat, probabilité de décès...).

Pour les portefeuilles Bons d'assurance et Assurance Epargne, la différence entre les réserves Lux GAAP et les Best Estimates Solvabilité II provient principalement de la différence entre le taux technique tarifaire et la courbe des taux d'actualisation fourni par EIOPA. Pour le portefeuille Unité de compte, la différence entre les réserves Lux GAAP et les Best Estimates Solvabilité II provient principalement des profits futurs projetés.

### **Marge de risque**

La marge de risque a été évaluée, quant à elle, sur base d'une approche « Cost of Capital » telle que préconisée par le Règlement Délégé 2015/35. Par ailleurs, Vitis Life a utilisé une simplification pour le calcul de la marge de risque, en projetant chaque module de risque (Souscription Vie, Contrepartie) proportionnellement aux Best Estimates futurs pertinents. Les modules de risque Opérationnel futurs sont recalculés précisément.

L'allocation de la marge de risque est réalisée au prorata du SCR Vie, évaluée pour chacune des classes homogènes de risque.

## Hypothèses

La modélisation se fait sous l'hypothèse de run-off des contrats. Vitis Life ne considère donc pas de nouvelle production, que ce soit en termes de nouveaux contrats ou en termes de versements complémentaires sur les contrats existants.

Conformément à la réglementation, Vitis Life utilise un ensemble d'hypothèses réalistes, au sens de l'article 77 (2) de la directive 2009/138/CE, afin de modéliser ses provisions techniques.

Les paramètres suivants ont été pris en compte lors de la modélisation des Best Estimates :

- mortalité ;
- frais généraux ;

- rachat total ;
- rachat partiel.

L'actualisation des cash-flows a été effectuée sur base des courbes de taux EIOPA.

***Ajustement égalisateur***

Vitis Life n'utilise pas d'ajustement égalisateur.

***Correction pour volatilité***

Vitis Life n'utilise pas la correction pour volatilité.

***Courbe de taux d'intérêt sans risque transitoire***

Vitis Life n'utilise pas la courbe des taux d'intérêt sans risque transitoire.

***Déduction transitoire des provisions techniques***

Vitis Life n'utilise pas la mesure transitoire pour les provisions techniques.



## 5.3 AUTRES PASSIFS

### 5.3.1 BASES, METHODES ET PRINCIPALES HYPOTHESES UTILISEES POUR LA VALORISATION

	LuxGAAP	S II
<b>Capitaux propres</b>	<b>49.708.718</b>	<b>83.731.524</b>
Capital souscrit ou fonds équivalent	25.202.025	25.202.025
Réserves	16.926.562	16.926.562
Réserves de réconciliation loi sur les comptes annuels - évaluation Solvabilité 2	0	34.022.806
<i>Ajustement de la part des réassureurs dans les provisions techniques</i>	0	-586.053
<i>Ajustement des autres postes d'actifs</i>	0	1.364.351
<i>Ajustement des provisions techniques</i>	0	33.244.508
<i>Ajustement des autres postes de passif</i>	0	0
Résultat de l'exercice	7.580.131	7.580.131
<b>Passif subordonné</b>	<b>0</b>	<b>0</b>
<b>Provisions techniques</b>	<b>47.038.443</b>	<b>49.579.648</b>
Provision d'assurance-vie	47.019.128	49.560.334
Provision pour participations aux bénéfices et ristournes	19.315	19.315
<b>Provisions techniques relatives à l'assurance-vie lorsque le risque de plac</b>	<b>2.198.748.300</b>	<b>2.162.962.587</b>
<b>Provisions pour autres risques et charges</b>	<b>2.094.221</b>	<b>2.094.221</b>
Dettes d'impôts latentes (provision pour impôts différés)	0	0
Provisions prévues dans les comptes statutaires	2.094.221	2.094.221
<b>Dettes</b>	<b>30.720.108</b>	<b>30.720.108</b>
Dettes nées d'opérations d'assurance directe	26.741.030	26.741.030
Dettes nées d'opérations de réassurance	190.802	190.802
Dettes envers les établissements de crédit	281.056	281.056
Autres dettes, dont dettes fiscales et dettes au titre de la sécurité sociale	3.507.220	3.507.220
<b>Compte de régularisation</b>	<b>0</b>	<b>0</b>
<b>TOTAL DU PASSIF</b>	<b>2.328.309.789</b>	<b>2.329.088.088</b>

#### Provisions pour autres risques et charges

Les provisions prévues dans les comptes statutaires n'ont pas donné lieu à une revalorisation sous Solvabilité II.

A noter que la dette d'impôts latentes est passé à 0 suite à la consolidation fiscale de Vitis Life avec sa maison mère.

#### Autres passifs

Les autres passifs n'ont pas donné lieu à une revalorisation sous Solvabilité II.

### 5.3.2 RECONCILIATION AUX ETATS FINANCIERS

#### Provisions pour autres risques et charges

La différence de réconciliation entre les comptes statutaires et la valorisation sous Solvabilité II provient de la provision pour impôts latents.

#### Autres passifs

La valorisation sous Solvabilité II est identique à celle LuxGaap.

### 5.3.3 AUTRES INFORMATIONS IMPORTANTES NON PUBLIEES DANS LE SFCR

---

Non applicable.

### 5.5 TOUTE AUTRE INFORMATION IMPORTANTE

---

Non applicable.

## 6. GESTION DU CAPITAL

### 6.1 FONDS PROPRES

#### 6.1.1 GESTION DU CAPITAL : OBJECTIFS, POLITIQUES ET PROCEDURES

Une fois par an, le Conseil d'Administration valide le plan de gestion du capital qui lui est proposé par le Comité de direction en même temps que celui-ci valide le business plan.

Le plan de gestion du capital à moyen terme est contrôlé par le conseil d'administration et tient compte à tout le moins de :

- a) toute émission de capital planifiée ;
- b) la maturité des éléments de fonds propres, comprenant la maturité contractuelle et toute opportunité antérieure de rembourser ou racheter, liée aux éléments de fonds propres de l'entreprise ;
- c) le résultat des projections faites dans l'ORSA ;
- d) la manière dont l'émission, le rachat ou le remboursement, ou toute autre variation dans l'évaluation d'un élément de fonds propres a une incidence sur l'application des limites de niveaux ;
- e) l'application de la politique de distribution et comment cela affecte les fonds propres.

#### 6.1.2 ANALYSE DES FONDS PROPRES

Conformément à l'article 93 de la Directive 2009/138/EC, les fonds propres sont classés en trois niveaux de qualité (Tier 1, Tier 2 et Tier 3) selon leur nature et la mesure dans laquelle ils satisfont les caractéristiques suivantes :

- disponibilité ;
- subordination ;
- caractère perpétuel ou durée ;
- absence d'incitation à rembourser ;
- absence de charges financières obligatoires ;
- absence de contraintes.

Au 31/12/2017, les fonds propres vue sous Solvabilité II de Vitis Life sont composés entièrement de fonds propres Tier 1. Ces fonds propres sont uniquement composés de fonds propres au sens comptable (excepté la réserve de réconciliation), c'est-à-dire :

- du capital souscrit ;
- de la réserve légale ;
- des réserves indisponibles pour impôt sur la fortune ;
- des autres réserves ;

- du résultat de l'exercice.

A ceci s'ajoute la réserve de réconciliation résultant des revalorisations des actifs et passifs tels que décrits ci-dessus .

	<b>LuxGAAP</b>	<b>S II</b>
<b>Capitaux propres</b>	<b>49.708.718</b>	<b>83.731.524</b>
Capital souscrit ou fonds équivalent	25.202.025	25.202.025
Réserves	16.926.562	16.926.562
Réserves de réconciliation loi sur les comptes annuels - évaluation Solvabilité 2	0	34.022.806
<i>Ajustement de la part des réassureurs dans les provisions techniques</i>	0	-586.053
<i>Ajustement des autres postes d'actifs</i>	0	1.364.351
<i>Ajustement des provisions techniques</i>	0	33.244.508
<i>Ajustement des autres postes de passif</i>	0	0
Résultat de l'exercice	7.580.131	7.580.131

### Restriction affectant la disponibilité et la transférabilité des fonds propres

Aucun élément n'induit une restriction notable affectant la disponibilité ou la transférabilité des fonds propres au sein de Vitis Life.

#### 6.1.3 MONTANT DES FONDS PROPRES ELIGIBLES POUR COUVRIR LE SCR ET MCR

Au 31/12/2017, la totalité des fonds propres de Vitis Life classés en Tier I est éligible pour couvrir le SCR et le MCR.

### 6.2 SCR & MCR

#### 6.2.1 SCR ET MCR : VUE GENERALE ET CHANGEMENTS

Au 31/12/2017, les fonds propres éligibles en représentation des exigences de solvabilité respectives aux Pilier I de Vitis Life sont largement suffisants et couvrent à hauteur de 209,8%, l'exigence totale.

L'exigence de solvabilité évaluée sur base de la formule standard du Pilier I s'établit comme suit :

- SCR : 39.915.037 €
- MCR : 16.896.555 €

#### Evolution du SCR

Le ratio de solvabilité a diminué entre 2016 et 2017, dû principalement, d'une part, à la mise à zéro du taux d'impôt, la distribution d'un dividende exceptionnel et l'évolution négative du risque marché, et d'autre part, à la liquidation de Data Office.

## Evolution du MCR

MCR linéaire	16.896.555
Capital de solvabilité requis	39.915.037
Plafond du MCR	17.961.766
Plancher du MCR	9.978.759
MCR combiné	16.896.555
Seuil plancher absolu du MCR	3.700.000
<b>Minimum de capital requis</b>	<b>16.896.555</b>

## Répartition du SCR par module et sous-module

Les résultats du SCR par module et sous-module de risque au 31/12/2017 sont les suivants :

		SCR 39.915.037				
		Adj. for tax 0	Basic SCR 38.723.755	Operational 1.191.281		
Intangible assets 0	Market 25.613.686	Counterparty def. 8.226.166	Life UW 18.780.049	Health UW 0	Non-life UW 0	Diversification -13.896.146
	Interest rate 894.288		Mortality 719.067	Health Life 0	Premium&Res. 0	
	Equity 19.131.219		Longevity 129.778	Health Non-life 0	Catastrophe 0	
	Property 3.150.000		Disability 0	Health CAT 0	Lapse 0	
	Spread 3.891.739		Lapse 13.893.711	Diversification 0	Diversification 0	
	Currency 2.468.775		Expense 7.301.409			
	Concentration 3.216.929		Catastrophe 37.573			
	Diversification -7.139.264		Revision 0			
			Diversification -3.301.490			

La répartition du SCR met en évidence que le risque de marché et le risque de souscription sont prépondérants :

Exigence en fonds propres réglementaires	SCR en millions (€)	%
Risque de marché	25,6	64%
Risque de contrepartie	8,2	21%
Risque souscription vie	18,8	47%
Risque opérationnel	1,2	3%
Ajustement pour impôt	0,0	0%
Diversification	-13,9	-35%
<b>SCR diversifié</b>	<b>39,9</b>	<b>100%</b>

## Données utilisées par l'entreprise pour calculer le minimum de capital requis

Conformément au Chapitre VII du Règlement Délégué (UE) 2015/35, les informations utilisées pour calculer le MCR sont :

- les Best Estimates des provisions techniques ;
- les Best Estimates des capitaux sous risque ;
- le SCR ;

### 6.2.2 SIMPLIFICATIONS ET PARAMETRES PROPRES A L'ENTITE

#### Modèle interne

Vitis Life n'a pas recours à un modèle interne afin de calculer son besoin en capital.

#### Formules simplifiées et paramètres spécifiques

Vitis Life n'utilise pas de formule simplifiée ou de paramètres spécifiques tels que prévus par la Directive 2009/138/CE.

### 6.2.3 UTILISATION DU SOUS-MODULE « RISQUE SUR ACTIONS » FONDE SUR LA DUREE POUR LE CALCUL DU SCR

Vitis Life n'utilise pas le sous-module « risque sur actions » fondé sur la durée pour le calcul du SCR.

## 6.3 RISQUE RAISONNABLEMENT PREVISIBLE DE NON-RESPECT AVEC LE MCR OU LE SCR

### 6.3.1 MONTANT DE NON-RESPECT

Vitis Life n'a jamais connu de manquement des exigences en SCR et MCR sur la période et n'a aucune raison d'anticiper un manquement de ce type dans le futur.

### 6.3.2 EXPLICATIONS DES CAUSES, EFFETS ET MOYENS DE REMEDIATION

Vitis Life n'a jamais connu de manquement des exigences en SCR et MCR sur la période et n'a aucune raison d'anticiper un manquement de ce type dans le futur.

## 6.4 TOUTE AUTRE INFORMATION IMPORTANTE

Vitis Life n'a pas d'autre information importante à remonter concernant la gestion du capital de l'entreprise.

**S.02.01.02**
**Balance sheet**

		Solvency II value
		C0010
<b>Assets</b>		
Goodwill	R0010	
Deferred acquisition costs	R0020	
Intangible assets	R0030	0,00
Deferred tax assets	R0040	0,00
Pension benefit surplus	R0050	0,00
Property, plant & equipment held for own use	R0060	540.019,69
Investments (other than assets held for index-linked and unit-linked contracts)	R0070	60.553.609,08
<i>Property (other than for own use)</i>	R0080	0,00
<i>Holdings in related undertakings, including participations</i>	R0090	12.600.000,00
<i>Equities</i>	R0100	5.522.242,00
Equities - listed	R0110	5.522.242,00
Equities - unlisted	R0120	0,00
<i>Bonds</i>	R0130	22.455.611,44
Government Bonds	R0140	19.917.269,07
Corporate Bonds	R0150	2.538.342,37
Structured notes	R0160	0,00
Collateralised securities	R0170	0,00
<i>Collective Investments Undertakings</i>	R0180	19.965.614,64
<i>Derivatives</i>	R0190	0,00
<i>Deposits other than cash equivalents</i>	R0200	0,00
<i>Other investments</i>	R0210	10.141,00
Assets held for index-linked and unit-linked contracts	R0220	2.198.748.300,43
Loans and mortgages	R0230	15.550.835,60
<i>Loans on policies</i>	R0240	0,00
<i>Loans and mortgages to individuals</i>	R0250	0,00
<i>Other loans and mortgages</i>	R0260	15.550.835,60
Reinsurance recoverables from:	R0270	-360.247,51
<i>Non-life and health similar to non-life</i>	R0280	0,00
Non-life excluding health	R0290	0,00
Health similar to non-life	R0300	0,00
<i>Life and health similar to life, excluding health and index-linked and unit-linked</i>	R0310	-12,28
Health similar to life	R0320	0,00
Life excluding health and index-linked and unit-linked	R0330	-12,28
<i>Life index-linked and unit-linked</i>	R0340	-360.235,23
Deposits to cedants	R0350	0,00
Insurance and intermediaries receivables	R0360	0,00
Reinsurance receivables	R0370	56.980,02
Receivables (trade, not insurance)	R0380	11.319.021,91
Own shares (held directly)	R0390	0,00
Amounts due in respect of own fund items or initial fund called up but not yet paid in	R0400	0,00
Cash and cash equivalents	R0410	42.486.168,10
Any other assets, not elsewhere shown	R0420	193.400,72
<b>Total assets</b>	<b>R0500</b>	<b>2.329.088.088,04</b>
<b>Liabilities</b>		
Technical provisions – non-life	R0510	0,00
<i>Technical provisions – non-life (excluding health)</i>	R0520	0,00
Technical provisions calculated as a whole	R0530	0,00
Best Estimate	R0540	0,00
Risk margin	R0550	0,00
<i>Technical provisions - health (similar to non-life)</i>	R0560	0,00
Technical provisions calculated as a whole	R0570	0,00
Best Estimate	R0580	0,00
Risk margin	R0590	0,00
Technical provisions - life (excluding index-linked and unit-linked)	R0600	49.579.648,32
<i>Technical provisions - health (similar to life)</i>	R0610	0,00
Technical provisions calculated as a whole	R0620	0,00
Best Estimate	R0630	0,00
Risk margin	R0640	0,00
<i>Technical provisions – life (excluding health and index-linked and unit-linked)</i>	R0650	49.579.648,32
Technical provisions calculated as a whole	R0660	0,00
Best Estimate	R0670	49.478.674,94
Risk margin	R0680	100.973,38
Technical provisions – index-linked and unit-linked	R0690	2.162.962.587,21
<i>Technical provisions calculated as a whole</i>	R0700	0,00
<i>Best Estimate</i>	R0710	2.152.148.748,68
<i>Risk margin</i>	R0720	10.813.838,53
Other technical provisions	R0730	0,00
Contingent liabilities	R0740	0,00
Provisions other than technical provisions	R0750	2.094.220,56
Pension benefit obligations	R0760	0,00
Deposits from reinsurers	R0770	0,00
Deferred tax liabilities	R0780	0,00
Derivatives	R0790	0,00
Debts owed to credit institutions	R0800	281.055,58
Financial liabilities other than debts owed to credit institutions	R0810	0,00
Insurance & intermediaries payables	R0820	26.741.029,73
Reinsurance payables	R0830	190.802,24
Payables (trade, not insurance)	R0840	3.507.220,03
Subordinated liabilities	R0850	0,00
<i>Subordinated liabilities not in Basic Own Funds</i>	R0860	0,00
<i>Subordinated liabilities in Basic Own Funds</i>	R0870	0,00
Any other liabilities, not elsewhere shown	R0880	0,00
<b>Total liabilities</b>	<b>R0900</b>	<b>2.245.356.563,67</b>
<b>Excess of assets over liabilities</b>	<b>R1000</b>	<b>83.731.524,37</b>

S.05.01.02

Premiums, claims and expenses by line of business

		Line of Business for: life insurance obligations				Total
		Health insurance	Insurance with profit participation	Index-linked and unit-linked insurance	Other life insurance	
		C0210	C0220	C0230	C0240	C0300
<b>Premiums written</b>						
Gross	R1410		1.189,00	282.250.654,39	161.327,87	282.413.171,26
Reinsurers' share	R1420			114.947,87	80.426,16	195.374,03
Net	R1500		1.189,00	282.135.706,52	80.901,71	282.217.797,23
<b>Premiums earned</b>						
Gross	R1510		0,00	0,00	0,00	0,00
Reinsurers' share	R1520		0,00	0,00	0,00	0,00
Net	R1600		0,00	0,00	0,00	0,00
<b>Claims incurred</b>						
Gross	R1610		25.118.283,24	148.463.136,21	0,00	173.581.419,45
Reinsurers' share	R1620			56.980,02		56.980,02
Net	R1700		25.118.283,24	148.406.156,19	0,00	173.524.439,43
<b>Changes in other technical provisions</b>						
Gross	R1710		22.171.194,75	154.207.134,17	0,00	176.378.328,92
Reinsurers' share	R1720			-90.755,34	934,33	-89.821,01
Net	R1800		22.171.194,75	154.297.889,51	-934,33	176.468.149,93
<b>Expenses incurred</b>	R1900		241.303,99	8.187.296,86	967,37	8.429.568,22
<b>Other expenses</b>	R2500					
<b>Total expenses</b>	R2600					8.429.568,22



Premiums, claims and expenses by country

5.05.02.01

Home Country - life obligations

		Home country
		C0220
<b>Premiums written</b>		
Gross	R1410	68.348.811,32
Reinsurers' share	R1420	10.933,45
Net	R1500	68.337.877,87
<b>Premiums earned</b>		
Gross	R1510	
Reinsurers' share	R1520	
Net	R1600	
<b>Claims incurred</b>		
Gross	R1610	25.118.283,24
Reinsurers' share	R1620	
Net	R1700	25.118.283,24
<b>Changes in other technical provisions</b>		
Gross	R1710	-44.676.870,69
Reinsurers' share	R1720	
Net	R1800	-44.676.870,69
<b>Expenses incurred</b>		
Other expenses	R1900	848.701,87
<b>Total expenses</b>		
	R2500	
	R2600	

5.05.02.01.05

Top 5 countries (by amount of gross premiums written) - life obligations

Country	R0015	BELGIUM
<b>Country (by amount of gross premiums written) - life obligations</b>		
C0230		
<b>Premiums written</b>		
Gross	R1410	50.126.231,98
Reinsurers' share	R1420	143.218,12
Net	R1500	49.983.013,86
<b>Premiums earned</b>		
Gross	R1510	
Reinsurers' share	R1520	
Net	R1600	
<b>Claims incurred</b>		
Gross	R1610	101.701.568,99
Reinsurers' share	R1620	
Net	R1700	101.701.568,99
<b>Changes in other technical provisions</b>		
Gross	R1710	34.689.779,41
Reinsurers' share	R1720	
Net	R1800	34.689.779,41
<b>Expenses incurred</b>		
Other expenses	R1900	3.721.307,18
<b>Total expenses</b>		
	R2500	
	R2600	

5.05.02.01.05

Top 5 countries (by amount of gross premiums written) - life obligations

Country	R0015	FRANCE
<b>Country (by amount of gross premiums written) - life obligations</b>		
C0230		
<b>Premiums written</b>		
Gross	R1410	102.052.030,82
Reinsurers' share	R1420	319,98
Net	R1500	102.051.710,84
<b>Premiums earned</b>		
Gross	R1510	
Reinsurers' share	R1520	
Net	R1600	
<b>Claims incurred</b>		
Gross	R1610	31.486.755,73
Reinsurers' share	R1620	13.402,26
Net	R1700	31.473.353,47
<b>Changes in other technical provisions</b>		
Gross	R1710	-84.360.210,89
Reinsurers' share	R1720	
Net	R1800	-84.360.210,89
<b>Expenses incurred</b>		
Other expenses	R1900	1.674.116,18
<b>Total expenses</b>		
	R2500	
	R2600	

5.05.02.01.05

Top 5 countries (by amount of gross premiums written) - life obligations

Country	R0015	ITALY
<b>Country (by amount of gross premiums written) - life obligations</b>		
C0230		
<b>Premiums written</b>		
Gross	R1410	4.498.999,80
Reinsurers' share	R1420	34.411,93
Net	R1500	4.464.587,87
<b>Premiums earned</b>		
Gross	R1510	
Reinsurers' share	R1520	
Net	R1600	
<b>Claims incurred</b>		
Gross	R1610	26.968.186,33
Reinsurers' share	R1620	450,00
Net	R1700	26.967.736,33
<b>Changes in other technical provisions</b>		
Gross	R1710	-1.622.078,72
Reinsurers' share	R1720	
Net	R1800	-1.622.078,72
<b>Expenses incurred</b>		
Other expenses	R1900	1.155.996,06
<b>Total expenses</b>		
	R2500	
	R2600	

5.05.02.01.05

Top 5 countries (by amount of gross premiums written) - life obligations

Country	R0015	SPAIN
<b>Country (by amount of gross premiums written) - life obligations</b>		
C0230		
<b>Premiums written</b>		
Gross	R1410	5.149.584,23
Reinsurers' share	R1420	4.015,23
Net	R1500	5.145.569,00
<b>Premiums earned</b>		
Gross	R1510	
Reinsurers' share	R1520	
Net	R1600	
<b>Claims incurred</b>		
Gross	R1610	377.437,83
Reinsurers' share	R1620	
Net	R1700	377.437,83
<b>Changes in other technical provisions</b>		
Gross	R1710	-7.513.542,61
Reinsurers' share	R1720	
Net	R1800	-7.513.542,61
<b>Expenses incurred</b>		
Other expenses	R1900	207.289,56
<b>Total expenses</b>		
	R2500	
	R2600	

5.05.02.01.05

Top 5 countries (by amount of gross premiums written) - life obligations

Country	R0015	UNITED KINGDOM
<b>Country (by amount of gross premiums written) - life obligations</b>		
C0230		
<b>Premiums written</b>		
Gross	R1410	51.162.557,11
Reinsurers' share	R1420	356,89
Net	R1500	51.162.200,22
<b>Premiums earned</b>		
Gross	R1510	
Reinsurers' share	R1520	
Net	R1600	
<b>Claims incurred</b>		
Gross	R1610	
Reinsurers' share	R1620	
Net	R1700	
<b>Changes in other technical provisions</b>		
Gross	R1710	-38.651.885,71
Reinsurers' share	R1720	
Net	R1800	-38.651.885,71
<b>Expenses incurred</b>		
Other expenses	R1900	401.172,62
<b>Total expenses</b>		
	R2500	
	R2600	

S.12.01.02

Life and Health SLT Technical Provisions

		Insurance with profit participation	Index-linked and unit-linked insurance				Other life insurance			Annuities stemming from non-life insurance contracts and relating to insurance obligation other than health insurance obligations	Accepted reinsurance	Total (Life other than health insurance, incl. Unit-Linked)
			C0020	C0030	Contracts without options	Contracts with options or	C0060	Contracts without options	Contracts with options or			
					C0040	C0050		C0070	C0080			
<b>Technical provisions calculated as a whole</b>	R0010	0,00	0,00			0,00			0,00	0,00	0,00	
<b>Total Recoverables from reinsurance/SPV and Finite Re after the adjustment for expected losses due to counterparty default associated to TP calculated as a whole</b>	R0020	0,00	0,00			0,00			0,00	0,00	0,00	
<b>Technical provisions calculated as a sum of BE and RM</b>												
<b>Best Estimate</b>												
<i>Gross Best Estimate</i>	R0030	49.478.674,94		0,00	2.152.148.748,68		0,00	0,00	0,00	0,00	2.201.627.423,62	
<i>Total Recoverables from reinsurance/SPV and Finite Re after the adjustment for expected losses due to counterparty default</i>	R0080	-12,28		0,00	-360.235,23		0,00	0,00	0,00	0,00	-360.247,51	
<i>Best estimate minus recoverables from reinsurance/SPV and Finite Re</i>	R0090	49.478.687,22		0,00	2.152.508.983,91		0,00	0,00	0,00	0,00	2.201.987.671,13	
<b>Risk Margin</b>	R0100	100.973,38	10.813.838,53			0,00			0,00	0,00	10.914.811,91	
<b>Amount of the transitional on Technical Provisions</b>												
<b>Technical Provisions calculated as a whole</b>	R0110	0,00									0,00	
<b>Best estimate</b>	R0120	0,00		0,00	0,00		0,00	0,00	0,00	0,00	0,00	
<b>Risk margin</b>	R0130	0,00	0,00			0,00			0,00	0,00	0,00	
<b>Technical provisions - total</b>	R0200	49.579.648,32	2.162.962.587,21			0,00			0,00	0,00	2.212.542.235,53	

**S.23.01.01**
**Own funds**

		<b>Total</b>	<b>Tier 1 - unrestricted</b>	<b>Tier 1 - restricted</b>	<b>Tier 2</b>	<b>Tier 3</b>
		C0010	C0020	C0030	C0040	C0050
<b>Basic own funds before deduction for participations in</b>						
Ordinary share capital (gross of own shares)	R0010	25.202.025,00	25.202.025,00		0,00	
Share premium account related to ordinary share capital	R0030	0,00			0,00	
Initial funds, members' contributions or the equivalent basic own - fund item for mutual and mutual-type undertakings	R0040	0,00			0,00	
Subordinated mutual member accounts	R0050	0,00		0,00	0,00	0,00
Surplus funds	R0070	0,00	0,00			
Preference shares	R0090	0,00		0,00	0,00	0,00
Share premium account related to preference shares	R0110	0,00		0,00	0,00	0,00
Reconciliation reserve	R0130	58.529.499,37	58.529.499,37			
Subordinated liabilities	R0140	0,00		0,00	0,00	0,00
An amount equal to the value of net deferred tax assets	R0160	0,00				0,00
Other own fund items approved by the supervisory authority as basic own funds not specified above	R0180	0,00	0,00	0,00	0,00	0,00
<b>Own funds from the financial statements that should</b>						
Own funds from the financial statements that should not be represented by the reconciliation reserve and do not meet the criteria to be classified as Solvency II own funds	R0220	0,00				
<b>Deductions</b>						
Deductions for participations in financial and credit institutions	R0230	0,00	0,00	0,00	0,00	
<b>Total basic own funds after deductions</b>	R0290	83.731.524,37	83.731.524,37	0,00	0,00	0,00
<b>Ancillary own funds</b>						
Unpaid and uncalled ordinary share capital callable on demand	R0300	0,00			0,00	
Unpaid and uncalled initial funds, members' contributions or the equivalent basic own fund item for mutual and mutual - type undertakings, callable on demand	R0310	0,00			0,00	
Unpaid and uncalled preference shares callable on demand	R0320	0,00			0,00	0,00
A legally binding commitment to subscribe and pay for subordinated liabilities on demand	R0330	0,00			0,00	0,00
Letters of credit and guarantees under Article 96(2) of the Directive 2009/138/EC	R0340	0,00			0,00	
Letters of credit and guarantees other than under Article 96(2) of the Directive 2009/138/EC	R0350	0,00			0,00	0,00
Supplementary members calls under first subparagraph of Article 96(3) of the Directive 2009/138/EC	R0360	0,00			0,00	
Supplementary members calls - other than under first subparagraph of Article 96(3) of the Directive 2009/138/EC	R0370	0,00			0,00	0,00
Other ancillary own funds	R0390	0,00			0,00	0,00
<b>Total ancillary own funds</b>	R0400	0,00			0,00	0,00
<b>Available and eligible own funds</b>						
Total available own funds to meet the SCR	R0500	83.731.524,37	83.731.524,37	0,00	0,00	0,00
Total available own funds to meet the MCR	R0510	83.731.524,37	83.731.524,37	0,00	0,00	
Total eligible own funds to meet the SCR	R0540	83.731.524,37	83.731.524,37	0,00	0,00	0,00
Total eligible own funds to meet the MCR	R0550	83.731.524,37	83.731.524,37	0,00	0,00	
<b>SCR</b>	R0580	39.915.036,57				
<b>MCR</b>	R0600	16.896.555,30				
<b>Ratio of Eligible own funds to SCR</b>	R0620	209,77%				
<b>Ratio of Eligible own funds to MCR</b>	R0640	495,55%				

**Reconciliation reserve**

		C0060
<b>Reconciliation reserve</b>		
Excess of assets over liabilities	R0700	83.731.524,37
Own shares (held directly and indirectly)	R0710	0,00
Foreseeable dividends, distributions and charges	R0720	0,00
Other basic own fund items	R0730	25.202.025,00
Adjustment for restricted own fund items in respect of matching adjustment portfolios and ring fenced funds	R0740	0,00
<b>Reconciliation reserve</b>	R0760	58.529.499,37
<b>Expected profits</b>		
Expected profits included in future premiums (EPIFP) - Life business	R0770	0,00
Expected profits included in future premiums (EPIFP) - Non-life business	R0780	0,00
<b>Total Expected profits included in future premiums (EPIFP)</b>	R0790	0,00

Solvency Capital Requirement - for undertakings on Standard Formula  
S.25.01.01

Basic Solvency Capital Requirement

		Net solvency capital requirement	Gross solvency capital requirement	Allocation from adjustments due to RFF and Matching adjustments portfolios
		C0030	C0040	C0050
Market risk	R0010	25.613.686,40	25.613.686,40	0,00
Counterparty default risk	R0020	8.226.165,90	8.226.165,90	0,00
Life underwriting risk	R0030	18.780.048,88	18.780.048,88	0,00
Health underwriting risk	R0040	0,00	0,00	0,00
Non-life underwriting risk	R0050	0,00	0,00	0,00
Diversification	R0060	-13.896.145,82	-13.896.145,82	
Intangible asset risk	R0070	0,00	0,00	
<b>Basic Solvency Capital Requirement</b>	<b>R0100</b>	<b>38.723.755,36</b>	<b>38.723.755,36</b>	

Calculation of Solvency Capital Requirement

		Value
		C0100
Adjustment due to RFF/MAP nSCR aggregation	R0120	0,00
Operational risk	R0130	1.191.281,21
Loss-absorbing capacity of technical provisions	R0140	0,00
Loss-absorbing capacity of deferred taxes	R0150	0,00
Capital requirement for business operated in accordance with Art. 4 of Directive 2003/41/EC	R0160	0,00
Solvency Capital Requirement excluding capital add-on	R0200	39.915.036,57
Capital add-on already set	R0210	0,00
<b>Solvency capital requirement</b>	<b>R0220</b>	<b>39.915.036,57</b>
<b>Other information on SCR</b>		
Capital requirement for duration-based equity risk sub-module	R0400	0,00
Total amount of Notional Solvency Capital Requirements for remaining part	R0410	0,00
Total amount of Notional Solvency Capital Requirements for ring fenced funds	R0420	0,00
Total amount of Notional Solvency Capital Requirements for matching adjustment portfolios	R0430	0,00
Diversification effects due to RFF nSCR aggregation for article 304	R0440	0,00
Method used to calculate the adjustment due to RFF/MAP nSCR aggregation	R0450	No adjustment
Net future discretionary benefits	R0460	0,00

**Linear formula component for life insurance and reinsurance obligations**

**S.28.01.01**

		C0040
<b>MCRL Result</b>	R0200	16.920.288,25

**Total capital at risk for all life (re)insurance obligations**

		Net (of reinsurance/SPV) best estimate and TP calculated as a whole	Net (of reinsurance/SPV) total capital at risk
		C0050	C0060
<b>Obligations with profit participation - guaranteed benefits</b>	R0210	49.478.687,22	
<b>Obligations with profit participation - future discretionary benefits</b>	R0220	0,00	
<b>Index-linked and unit-linked insurance obligations</b>	R0230	2.152.508.983,91	
<b>Other life (re)insurance and health (re)insurance obligations</b>	R0240	0,00	
<b>Total capital at risk for all life (re)insurance obligations</b>	R0250		0,00

**Overall MCR calculation**

		C0070
<b>Linear MCR</b>	R0300	16.896.555,30
<b>SCR</b>	R0310	39.915.036,57
<b>MCR cap</b>	R0320	17.961.766,45
<b>MCR floor</b>	R0330	9.978.759,14
<b>Combined MCR</b>	R0340	16.896.555,30
<b>Absolute floor of the MCR</b>	R0350	3.700.000,00
<b>Minimum Capital Requirement</b>	R0400	16.896.555,30